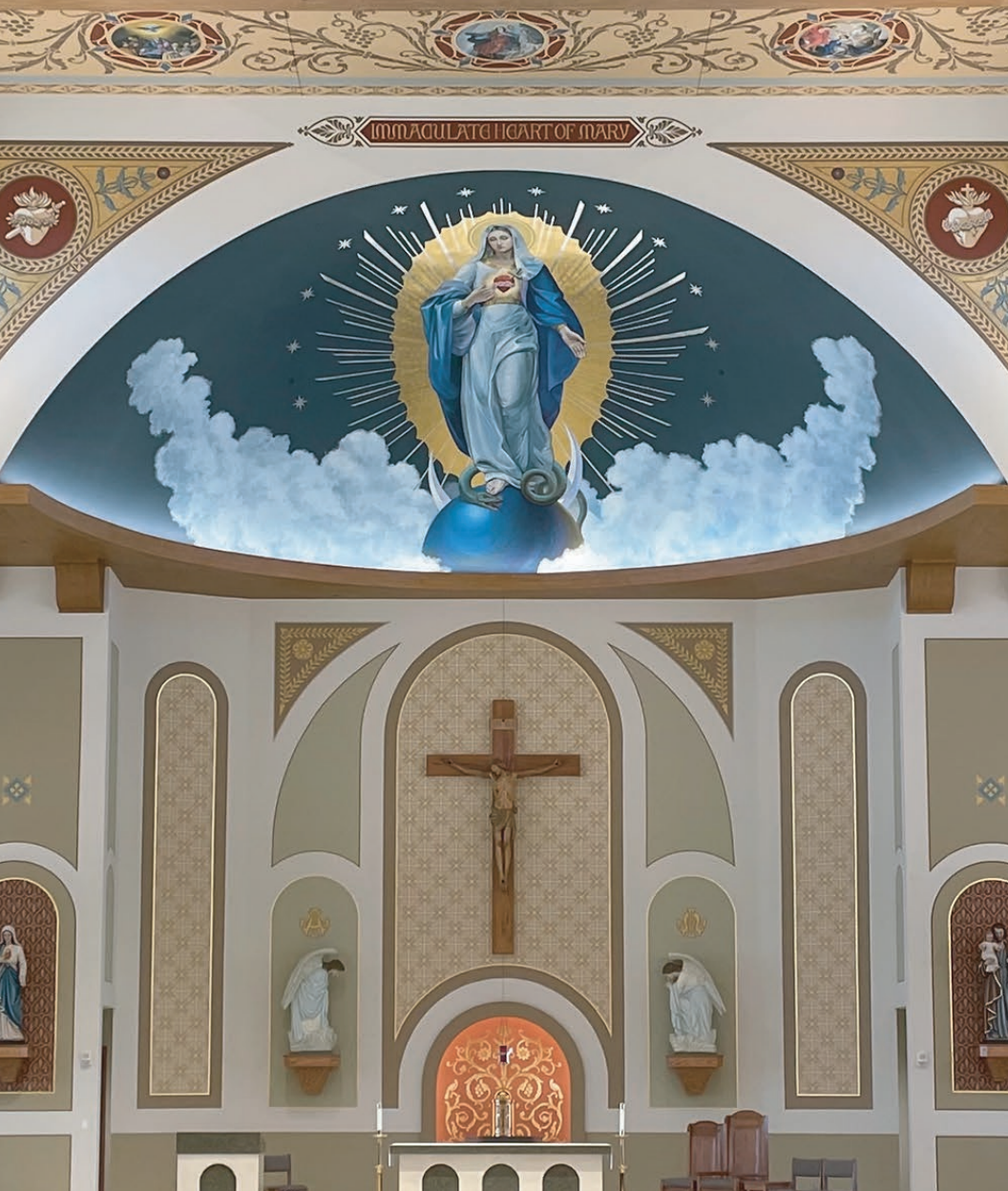


Sagrado Corazón *de* María

IGLESIA CATÓLICA





Introducción

Cuando la parroquia de San José en Hays había crecido a aproximadamente 1600 familias, se hizo necesario construir otra iglesia Católica en la ciudad. En 1952, el reverendo Alfred Carney, OFM Cap., entonces párroco de la parroquia de San José, recibió permiso canónico para erigir un complejo iglesia y escuela en la parte "este" de Hays. La construcción comenzó en 1953 en un terreno donado por la familia Peter C. Dechant. La piedra angular fue colocada el 4 de octubre de 1953 por el obispo Frank A. Thill.

El auditorio fue diseñado para albergar a 750 personas y se iba utilizar como una "iglesia temporal" hasta que se pudiera construir una iglesia y una rectoría. Más de 50 años después, el 23 de Diciembre de 2007, finalmente comenzó la construcción de una nueva iglesia.

La nueva iglesia fue dedicada el 14 de marzo de 2010, con el obispo Paul S. Coakley presidiendo.

En Agosto de 2023, comenzó el proyecto para terminar el sótano de la iglesia, proporcionando un salón parroquial, una gran cocina y salas de reuniones para la parroquia. Se completó en Abril de 2024. En Septiembre de 2024, comenzó el proyecto para terminar la parte de arriba de la iglesia, que se completó en Noviembre de 2024.

La iglesia combina la arquitectura contemporánea con el arte románico para crear una visión verdaderamente única y tradicional, hermosa y edificante.



MIRANDO HACIA ARRIBA

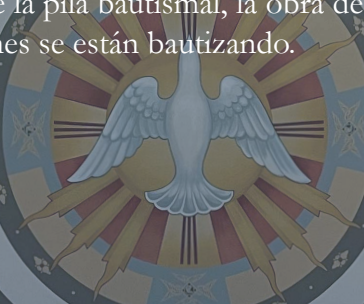
Al entrar en la iglesia, la reacción natural es mirar hacia arriba, ya sea al techo, hacia las estrellas o hacia la cúpula con la imagen del Inmaculado Corazón de María. En muchas iglesias, dirigir la mirada en esta dirección es intencional: obliga a la persona a mirar hacia el cielo y hacia Dios.

LA PILA BAUTISMAL

Los símbolos incorporados en la pila bautismal, así como todo lo que la rodea, representan cómo el sacramento del bautismo está vinculado con la obra salvadora de Cristo. La piedra de la pila está diseñada para combinar con el altar, creando una conexión con el bautismo y cómo nos lleva finalmente al altar de Dios. La pila bautismal de 8 lados apunta a la tradición de cómo Jesús resucitó de entre los muertos el octavo día (debido a la Resurrección, Jesús ha hecho que el primer día de la semana también se considere el octavo día de la semana, y es en este octavo día que Jesús ha restaurado toda la creación a Dios). El símbolo χ grabado es un símbolo de Cristo, mientras que la corona de laurel que lo bordea hace eco de la victoria de Cristo sobre la muerte (estos símbolos también se encontrarán en las paredes traseras superiores de la iglesia).

EL TECHO ABOVEDADO DE ARRIBA

El Evangelio de Marcos dice: “En aquellos días, Jesús vino de Nazaret Pueblo de Galilea, y se hizo bautizar por Juan en el río Jordán. Al momento de salir del agua, Jesús vio los Cielos abiertos: el Espíritu bajaba sobre él como una paloma, descendía sobre él. Y se oyó una voz de los cielos: “Tú eres mi Hijo, el Amado, Elegido” (Mr 1:9-11). Sobre la pila bautismal, la obra de arte da vida a esta imagen para quienes se están bautizando.





ESTARCIDO Y LAS PAREDES CIRCUNDANTES

Las paredes circundantes reiteran la conexión del Bautismo con la Resurrección y la salvación. Detrás de la pila bautismal, en la pared del fondo, se muestra a Jesús Resucitado con el título "Emmanuel". Las estarcidos en iglesias se componen de motivos florales, que simbolizan un regreso al Jardín del Paraíso (es decir, al Edén o al Cielo). Algunos estarcidos también pueden tener significados adicionales. Detrás de Jesús Resucitado, y en otros lugares de la iglesia, hay un patrón de corazones en honor al Inmaculado Corazón de María, con ramas de palma, haciendo referencia una vez más a las ramas de palma de los árboles del Paraíso. Alrededor de Jesús Resucitado hay un patrón dorado de una cruz (recordándonos la Cruz de Cristo), con corazones en las esquinas (en homenaje al Inmaculado Corazón de María), y dentro de los corazones, la flor de lis de tres hojas (un símbolo de la Trinidad). Alrededor de la fuente, el estarcido de hojas de acanto ha sido a menudo un símbolo de la vida eterna. La inscripción *IHS* es otro símbolo de Cristo, ya que son las primeras 3 letras del nombre de Jesús en latín.





LAS IMÁGENES DE ATRÁS

En la parte de atrás de la iglesia hay 4 estatuas. De izquierda a derecha están Nuestra Señora de Guadalupe, Santa Isabel Ana Seton, San Francisco de Asís y el Sagrado Corazón de Jesús.



Nuestra Señora de Guadalupe y el Sagrado Corazón de Jesús estaban presentes antes de la pintura de la iglesia. Santa Isabel Ana Seton fue seleccionada en particular porque es una de las santas de los Estados Unidos que se dedicó particularmente a la educación católica. San Francisco de Asís es uno de los patronos de la diócesis de Salina y también rinde homenaje a los Capuchinos Franciscanos, quienes tienen una fuerte historia en el condado de Ellis y comenzaron la parroquia del Inmaculado Corazón de María.

EL TECHO Y LAS ESTRELLAS

El techo representa las estrellas celestiales. Estas estrellas, hechas de láminas de oro de 23 quilates, una vez más obligan a la persona a mirar hacia los cielos. Las secciones del techo están separadas por vigas de madera falsas. Los elementos de madera en los techos de las iglesias se han utilizado a menudo para representar una imagen similar a un barco, lo que demuestra que la Iglesia es la Barca de Pedro.



LAS IMÁGENES DEL TECHO

El techo superior está inspirado en el techo de la iglesia de San Miguel en Hildesheim, Alemania. Las imágenes representan escenas de la vida de María basadas en el calendario litúrgico. Son las siguientes:

- 1) Inmaculada Concepción de María (*8 de Diciembre*)
- 2) Nacimiento de María (*8 de Septiembre*)
- 3) Presentación de la Santísima Virgen María (*21 de Noviembre*)
- 4) Anunciación (*25 de Marzo*)
- 5) Visitación (*31 de Mayo*)
- 6) Solemnidad de María, Madre de Dios/Natividad (*1 de Enero*)
- 7) Presentación del Señor (*2 de Febrero*)
- 8) Sagrada Familia (*Domingo después de Navidad*)
- 9) Crucifixión (*Viernes Santo*)
- 10) María con los Apóstoles en Pentecostés (*50 días después de Pascua*)
- 11) Asunción (*15 de Agosto*)
- 12) Reinado de María/Coronación (*22 de Agosto*)



1



2



3



4



5



6



7



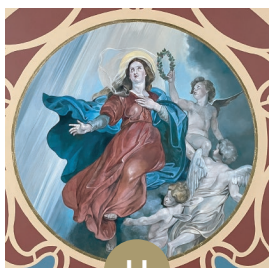
8



9



10



11



12



LA ILUMINACIÓN

Antes de la pintura, la iglesia solo tenía iluminación ascendente; ahora, se han agregado iluminación descendentes y lámparas colgantes. Las lámparas colgantes nuevamente contienen elementos de trabajo floral, a menudo en forma de una “M” mariana. La iluminación empotrada se ha inspirado más modernamente en la Capilla del Campo de los Pastores cerca de Belén. Su objetivo es dar la impresión de que la luz de las estrellas ilumina la iglesia.

TÍTULOS Y VENTANAS

Las vidrieras inferiores se fabricaron durante la construcción original de la iglesia; representan los misterios del rosario, los 4 Evangelistas y los arcángeles Miguel y Gabriel.



En el perímetro superior se encuentran los títulos de María de la Letanía de Loreto. Las nuevas vidrieras de los pisos superiores representan cada una una imagen simbólica de María. Son las siguientes:

LADO SUR

1 - Letra Mariana (“M” con Cruz)



2 - Puerta del Cielo

3 - Rosa Mística

4 - Estrella del Mar

5 - Fuente de Misericordia/Sabiduría

6 - Iris: *Símbolo de los Dolores de María*

7 - Sede de la Sabiduría/Trono de Gloria



8 - Arbusto Ardiente

9 - Aguiluña: *Símbolo de la presencia de María, Divina Esposa*

10 - Casa de Oro

LADO NORTE

1 - Letra Mariana (“M” curvada con corona)



2 - Torre de Marfil

3 - Lirio: *Símbolo de la Pureza*

4 - Vid Fructuosa

5 - Raíz de Jesé

6 - Vinca: *Símbolo “Llena de Gracia”*

7 - Arca de la Alianza

8 - Luna

9 - Orquídea: *Símbolo de “Visitacion de María”*

10 - Arquetipo de la Iglesia





ARCOS

Las formas de arco redondeado son una característica arquitectónica clave del estilo románico. Se utilizan en todo el interior de la iglesia para resaltar objetos y símbolos de importancia litúrgica. También dividen el espacio de la pared, creando estructura y ritmo en un manera práctica. Esto se puede observar especialmente en la parte trasera de la iglesia alrededor de Jesús Resucitado, así como en la parte delantera alrededor de las imágenes de los santos, el crucifijo y el sagrario.

LAS IMÁGENES DE ENFRENTÉ

Se agregaron cuatro imágenes en la parte frontal de la iglesia. En el centro, encontrarás el Inmaculado Corazón de María y San José con el niño Jesús. Esta imagen de José fue elegida especialmente por representar una imagen que se relaciona con los niños (el niño Jesús), así como una que habla de la santidad de la paternidad.

La santa en el extremo izquierdo es Santa Francisca Cabrini. Fue la primera santa estadounidense, pero también fue una inmigrante de Italia, lo que la hace identificable con la cultura inmigrante del condado de Ellis y los Estados Unidos. El santo que se encuentra a la extrema derecha es San Isidoro, el santo patrono de los agricultores.



INMACULADO CORAZÓN DE MARÍA

En la cúpula del santuario, el Inmaculado Corazón de María está representado con su título arriba. Ella está en el Cielo, mirando hacia el altar de Cristo; de esta manera, se la ve participando en la Sagrada Liturgia de la Misa. Su dedo señala su Inmaculado Corazón, que emite luz que incluso se puede ver reflejada en su túnica. Está atravesado por una espada, cumpliendo la profecía de Simeón: “Y a ti misma una espada te traspasará” (Lc 2:35). Su corazón está rodeado de rosas, que simbolizan su pureza. Las llamas representan su gran amor por Jesús, así como por todas las personas. Está rodeada de doce estrellas, tal como se la representa en el libro del Apocalipsis (Ap 12:1). El halo dorado que se encuentra detrás de ella no solo la muestra vestida de sol (como en el libro del Apocalipsis), sino que también se ha utilizado a menudo en imágenes de la Inmaculada Concepción. Los rayos plateados enfatizan su grandeza y santidad; 7 de estos rayos son más largos y gruesos que los otros, y simbolizan los 7 dolores de María. Ella está pisando la cabeza de la serpiente, mostrando su propia victoria sobre el diablo y siendo la primera en compartir la victoria final de Cristo sobre el pecado y la muerte. Está de pie sobre la luna (una vez más, del libro del Apocalipsis) y sobre la tierra (ya que es la Reina del Cielo y la Tierra).





EL CRUCIFIJO Y EL SAGRARIO

El Crucifijo está situado dentro de un gran panel arqueado con el patrón de la estarcido de la flor de Lis detrás. Este panel enmarca la hornacina del Tabernáculo de forma análoga. Formas de volutas, que combinan plantas con flores con vides y hojas de acanto adornan este espacio. Estos símbolos también enfatizan un tema eucarístico (proveniente del “fruto de la vid”). Los gorriones tienen asociaciones con el Calvario en los bestiarios católicos históricos. Esto también apunta a la parábola de la semilla de mostaza (Mt 13:31-32). Finalmente, las imágenes de ángeles han sido trasladadas a pedestales montados en la pared a ambos lados del Sagrario, ya que adoran la verdadera presencia de Cristo. Estas se encuentran debajo de los símbolos Alfa y Omega en cada panel correspondiente.

Gracias

La comunidad parroquial del *Sagrado Corazón de María* espera que su visita a nuestra hermosa iglesia haya sido una experiencia llena de oración y gracia. También esperamos que su visita inspire un profundo aprecio por todos aquellos que inspiraron, sacrificaron y perseveraron para que esto sucediera.

Con sincera gratitud, le agradecemos los católicos alemanes del Volga y los primeros colonos del condado de Ellis formaron juntos una comunidad católica vibrante, que a pesar de muchas dificultades nunca vaciló en su fe, sentando las bases para lo que finalmente se ha logrado.

Agradecemos a cada párroco, vicario parroquial, diácono y religioso que ha servido a la comunidad de la parroquia del Inmaculado Corazón de María desde su inicio en 1952, proporcionándonos los sacramentos y enseñándonos y guiándonos en la fe, manteniéndonos unidos como comunidad de fe.

Agradecemos a aquellos que generosamente dieron su tiempo, talento y tesoro para llevar a cabo la realización de una visión que tomó forma hace 72 años.

Lo más importante, rezamos para que todos sepan que nuestros esfuerzos fueron para la mayor gloria de Dios, y que todos los que pongan un pie dentro de estas puertas lleguen a conocer un amor más grande por nuestro Señor y Salvador, Jesucristo.



Sagrado Corazón de María

IGLESIA CATÓLICA

1805 Vine Street, Hays, KS 67601
785-625-7339 • www.ihm-church.com